



# 近畿地区国立大学法人等職員採用 合同説明会 京都大学(図書)

2024年4月20日

京都大学附属図書館 利用支援課  
研究支援課  
総務課

児玉恭祐  
山岸瑤果  
金藤伴成

KYOTO UNIVERSITY

京都大学



京都大学附属図書館  
KYOTO UNIVERSITY LIBRARY



# 本日の流れ

1. 説明者紹介/大学図書館の仕事(概要)
2. 京都大学・京大図書館ってどんなところ？
3. 業務経験・仕事の内容
  - a. 児玉(10年目)の場合
  - b. 山岸(5年目)の場合
4. スキルアップとキャリアの歩み方の例
5. 試験対策・勉強方法
6. キダハミ紹介/参考資料・サイト紹介
7. 質疑応答

# 1. 説明者紹介/大学図書館の仕事(概要)

KYOTO UNIVERSITY

京都大学



# 説明者紹介

京都大学附属図書館	利用支援課	児玉恭祐	(こだま・きょうすけ)
	研究支援課	山岸瑤果	(やまぎし・はるか)
	総務課	金藤伴成	(きんとう・ともなり)

# 大学図書館の仕事(概要)

“図書館資料や学術情報など利用者のニーズに応え、様々なサービスを提供します。”

<ul style="list-style-type: none"><li>● 資料の選定、発注、契約、受入</li></ul>	<ul style="list-style-type: none"><li>● 学内の教育研究成果の発信</li></ul>
<ul style="list-style-type: none"><li>● 蔵書整備と保存</li></ul>	<ul style="list-style-type: none"><li>● 資料のデジタル化と保存、公開</li></ul>
<ul style="list-style-type: none"><li>● 資料の利用のサポート (閲覧、貸出、レファレンス、相互利用)</li></ul>	<ul style="list-style-type: none"><li>● 知の創出のための場や コミュニケーションの場の提供</li></ul>
<ul style="list-style-type: none"><li>● 情報・研究リテラシー教育支援</li></ul>	<ul style="list-style-type: none"><li>● 大学と社会・地域との連携協力促進</li></ul>

# 多様化し・高度化する大学図書館の業務やサービス

## 扱う媒体や利用者のニーズ変化:

- 紙から電子へ、学術文献から学術情報へ、収集から発信へ

## 図書「館」を超えたサービス:

- 来館型サービスから、非来館型(ウェブベース)サービスへ
- 図書(資料)の入れ物から、学習・研究空間へ

## 教育・学習・研究活動の支援:

- 学内外の学術情報基盤の整備に携わる当事者として
- 研究者・教員・学生等との協働や学外関連組織との連携

## 2. 京都大学・京大図書館ってどんなところ？

KYOTO UNIVERSITY

京都大学



# 数字で見る京都大学

- 創立**1897**年
- 学生**22,600**名、教員**3,500**名、職員**3,700**名
- **10**の学部、**18**の大学院、**12**の研究所
- **100**以上の国から研究者や留学生を受け入れ
- 約**200**の機関と大学間学術交流協定



# Question 1

京大に図書館は  
いくつありますか？

# Answer

# 約 40 の 図書館・図書室

● 桂キャンパス



● 吉田キャンパス



● 宇治キャンパス

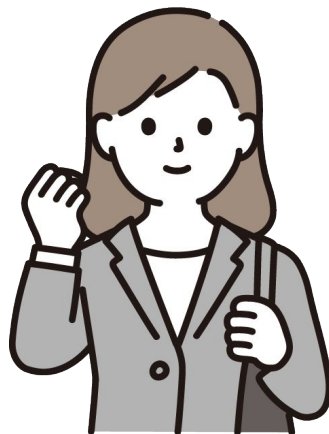


# 規模が大きく、広いので…

各図書館の特徴に  
応じた**様々な資料**  
に触れられる

各図書館の特徴に  
応じた**様々な経験**  
ができる

広く浅く…  
狭く深く…  
**様々なサービス**



# 職員の人数が多いので…

多くの考え方、仕事の  
やり方、専門性に  
出  
会える

配属先以外の先輩  
とも働ける

多様な背景を持つ  
方々に出会える



## Question 2

京大に蔵書は  
何冊ありますか？

Answer

約 730万冊



# 様々な資料がある

巻物

古典籍

電子ブック

電子ジャーナル

機関リポジトリ

データベース

漢籍

貴重書

## 資料1点1点が大学の資産

# 3. 業務経験・仕事の内容

- a. 児玉(10年目)の場合
- b. 山岸(5年目)の場合

KYOTO UNIVERSITY

京都大学





## a. 見玉(10年目)の場合

- 2013年8月末 近畿地区国立大学法人等職員統一採用試験(図書)合格
- 2014年4月 国立大学法人滋賀医科大学採用  
附属図書館(図書課)情報サービス係(サービス担当)【医学】
- 2017年4月 図書課情報管理係(図書発注・受入担当)
- (2019年4月 課名変更:図書課→情報課、係再編:情報管理係→学術企画係)
- 2021年4月 情報課学術企画掛(雑誌・電子ジャーナル担当)
- 2023年4月 京都大学附属図書館利用支援課情報サービス掛(サービス担当)【ALL】

# 情報サービス係時代(滋賀医科大学)(1~3年目)

## 【主な業務内容】

カウンター

閲覧

ILL

リテラシー教育

- ・カウンター業務(資料の貸出・返却)
- ・閲覧業務(館内環境整備・配架)
- ・レファレンス(DBの使い方の説明、文献検索の手助け)
- ・リテラシー教育(学部生・院生・職員)
- ・ILL(受付・依頼)

図書館間相互利用(InterLibrary Loan)。大学で所蔵していない資料や、資料の一部の複写を他の図書館から取寄せるサービス。

# 情報管理系-学術企画係時代(4~8年目)

## 【主な業務内容】

カウンター

閲覧

ILL

リテラシー教育

発注

受入

電子ジャーナル

- ・ 図書発注・受入業務(図書館購入分・研究室購入分)
- ・ 図書展示(学生選書、新入生歓迎)
- ・ 雑誌発注・受入業務(図書館購入分・研究室購入分)
- ・ 電子ジャーナル(契約・トラブル対応)

# 情報サービス掛時代(京都大学)(9~10年目)

## 【主な業務内容】

カウンター

閲覧

ILL

リテラシー教育

発注

受入

電子ジャーナル

- ・カウンター業務(資料の貸出・返却)
- ・閲覧業務(館内環境整備・配架)
- ・ILL(海外からの受付・海外への依頼)

## b. 山岸(5年目)の場合

- |          |                                    |
|----------|------------------------------------|
| 2019年8月末 | 近畿地区国立大学法人等職員統一採用試験(図書)合格          |
| 2020年3月  | 国立大学学部卒業                           |
| 2020年4月  | 国立大学法人京都大学採用<br>吉田南構内共回事務部総務課学術情報掛 |
| 2022年4月  | 経済学研究科図書掛                          |
| 2024年4月～ | 附属図書館研究支援課研究支援第三掛                  |

# 吉田南構内共通事務部 総務課 学術情報掛(1～2年目)

## 【主な業務内容】

カウンター

閲覧

ILL

リテラシー教育

統計

蔵書点検

製本

企画

- 全学共通科目に対応した図書館
- エリア連携図書館として、コロナ禍において郵送サービスや動画コンテンツの配信など、様々な取り組みを学内でも先行して進めた
- 統計や蔵書点検など、他館では掛長が行うような業務に挑戦した
- 常に変化の潮流にあり、それに適応するだけでなく、積極的にサービスした
- 新人として学生に近い視点を武器に、アイデアを出して形にした

# 経済学研究科 図書掛(3～4年目)

## 【主な業務内容】

カウンター

閲覧

ILL

リテラシー教育

予算管理

選書

製本

企画

- 部局図書館
- サービス対象は経済学部・経済学研究科・経営管理大学院
- より狭くより深いサービスを提供
- 経済関連の非常に専門的なレファレンスもしばしば
- 社会人大学院生と触れる機会が多く、就職後も学び続けるというキャリアデザインがあることを知った

# 附属図書館 研究支援課 研究支援第三掛(5年目～)

## 【主な業務内容】

リポジトリ管理

研究データ管理

- 論文等の研究成果の効果的発信
- 機関リポジトリ  に論文等を登録しオープンアクセスにする
- 大学構成員へのコンテンツ提供依頼



# 4. スキルアップとキャリアの歩み方の例

KYOTO UNIVERSITY

京都大学



# 研修

チャンスはたくさんあります

## ・(国内)

大学図書館職員短期研修、国立大学図書館協会等のシンポジウムやセミナー、etc  
タイムマネジメント研修、英文ビジネスEメールライティング研修、海外研修、etc.

図書系職員  
向け

## ・(海外)

海外派遣・交流

ドイツ、オランダ、オーストラリア、ニュージーランド、アメリカなどへの派遣や  
海外の図書館関係者の来館もあります

大学事務職員  
向け

# 研修

## ・大学図書館職員短期研修

大学図書館等の職員が、図書館業務の基礎知識・最新知識を修得できる研修。

国内外の大学図書館等における最新の動向や事例を学び直すチャンス!

## ・英文ビジネスEメールライティング研修

実務に即した英文Eメール作成の実践的スキルの拾得を目指した研修。

海外の担当者に伝わりやすい英文の作成に大変役立っている。

# キャリア

2014年4月～ 滋賀医科大学採用

情報サービス係

2017年4月～ 情報管理係・学術企画係

2022年6月 中間面談

選  
択  
肢

- ・大学内での異動
- ・文部科学省、NII(国立情報学研究所)などへの出向
- ・他大学への出向

2023年4月～ 京都大学附属図書館

利用支援課情報サービス掛

大学内での異動

大学を飛び出す!!

# キャリア

## ～なぜ出向したのか？～

・骨をうずめるにしろ、外の世界を知っておきたい

他大学から異動される方の話が面白い

・違う分野の図書館を体験したい

医学以外の分野の図書館を体験してみたい

・タイミングを逃さない

他大学で実務経験を積みたい!

# キャリア

出向して感じたこと(個人の所感)

京都大学	滋賀医科大学
<p>利用者のバックグラウンドが多彩 担当業務専任 部局という存在 折衝が複雑、多様な意見が聞ける 他部署との距離が遠い (ILL)データベースが整っていない…</p>	<p>利用者のバックグラウンドはほぼ医学 担当業務以外の兼任も多い  折衝が単純、意見がローカル化しやすい 他部署との距離が近い (ILL)データベースが整っている</p>

# 5. 試験対策・勉強方法

KYOTO UNIVERSITY

京都大学



# 試験本番までのスケジュール(山岸受験時2019の場合)

2019年

- 5月15日 ● 受験の申し込み開始
- 5月28日 ● 受験の申し込み〆切
  
- 7月7日 ● 第一次試験
- 7月25日 ● 第一次試験 合格発表
- 7月31日 ● 第二次試験 ES〆切 / 機関訪問
  
- 8月3日 ● 第二次試験①図書系専門試験
- 8月7日 ● 第二次試験②面接試験(集団・個別)





# 一次試験対策(教養)

- 模試や過去問でミスした所だけ復習した
- 中学高校の教科書や参考書で理解を深めた
- 速く解くための訓練にSPIの参考書を使った
- YouTube、図鑑、便覧なども活用した
- 過去問を使って、時間配分、余白の使い方、線のひき方、机の使い方など自分に合った方法が見つかるまで実験した



# 二次試験対策(図書系専門試験)

## 【最初の一步】

- 司書課程で使っていた教科書をよく読む  
→ 出版年が新しいとなお良い
- 専門用語の意味を問われたらサービス問題  
→ 『図書館情報学用語辞典』 日本図書館情報学会用語辞典編集委員会編 図書館情報学用語辞典 第5版, 丸善出版, 2020, ix, 287pp.
- 基礎知識を問う問題はひたすら暗記  
→ 『図書館情報学基礎資料』 今まど子, 小山憲司編 図書館情報学基礎資料 第4版, 樹村房, 2022, 154pp.  
→ 『司書もん』 後藤敏行編. 司書もん: 図書館職員採用試験対策問題集. 図書館情報メディア研究会, 2014.



## 二次試験対策(図書系専門試験)

### 【基礎を固める】

- 公開されている過去問を全て解く。何度も解く。
  - 問題の題材となった法律・文書・出来事などの原典に目を通す
  - 目を通して、知らない用語が出てきたら都度調べる
  - 関連する文献にも目を通す



## 二次試験対策(図書系専門試験)

### 【最新の動向をおさえる】

- 国立国会図書館のカレントアウェアネス <https://current.ndl.go.jp/>
  - 「キーワードから検索(テーマ)」を開くと、件数昇順に並ぶ
  - 「よく読まれているコンテンツ(本日)」や「カレントアウェアネス-R」新着記事」などを遡る
  - 記事タイトルをざっと見て内容が予想できないものは記事本文も読む
- IFLA(国際図書館連盟)で公開されている文書を読み漁った
- NII(国立情報学研究所)の大学図書館職員短期研修の資料が読みやすかった
  - 「大学図書館の現状と課題」「学術コミュニケーションの動向」などの単元が役立った<https://contents.nii.ac.jp/hrd/librarian/2023/librarian>



## 集団面接

- 3人1組
- 「10年後の京都大学の在り方について、図書館職員としてなすべきことはなにか」についてグループディスカッション
- 話し合いの結果を試験官に発表する
- その結果へ至った理由などの質疑応答
- 面接監督はおおよそ5人程度

## 個別面接

- 集団面接の振り返り
- 卒業論文について
- エントリーシートについて
- 健康状態
- 他の就職活動の状況



## 集団面接

～ルール～

1. 5人で1チームが組まれており、1人ずつ自分の好きなことや趣味について発表を行う。(発表時間は質疑応答を含め1人10分程度)
2. 発表後、必ず1人1問は発表者に対して質問する。(集団面接はこれで終了)

～その他の情報～

- 面接監督はおおよそ7～8人程度
- 集団面接終了後、「ハゲタカジャーナルのメリットを考えてください。」という質問が出され、昼休み終了後の個別面接にて回答を答える。

## 個別面接

- 集団面接での反省点
- 前職の職場で業務改善したことや取り組んだこと
- なぜ市役所を辞めて、図書館に入ろうと思ったのか
- 自分が苦手だと思う人にどう対応するか
- 大学時代に取り組んだこと

私が面接中に考えていたこと

ほかの受験者は、将来の同僚

試験官は、将来の上司

# 6. キダハミ紹介/参考資料・サイト紹介

KYOTO UNIVERSITY

京都大学





# 「きみも大学図書館で働いてみないか」実行委員会

- 通称「キダハミ」。近畿地区国立大学の図書職員で結成。  
将来大学図書館で働く選択肢をより多くの人に考えてもらうため、  
「大学図書館が求める職員像」を知ってもらうための情報を発信中。

## • 活動内容

- Webサイトでの情報発信
- X(Twitter)による情報発信
- イベントでの情報発信
- 質問箱への回答(匿名での質問にお答えします！)

試験対策は？

公共図書館と大学図書館の仕事内容の違いは？

<https://twitter.com/kidahami>



# 参考サイト紹介

- 近畿地区国立大学法人等職員統一採用試験

<https://kinki-ssj.adm.kyoto-u.ac.jp/>

- 近畿地区国立大学法人等職員採用 事務系(図書)第二次試験案内

<https://www.kulib.kyoto-u.ac.jp/mainlib/examine/>

- 国立大学図書館協会近畿地区協会

「きみも大学図書館で働いてみないか」実行委員会

<https://www.kidahami.com/>

- 北海道大学附属図書館職員によるnote [https://note.com/hu\\_library/](https://note.com/hu_library/)

- 京都大学図書館機構 <https://www.kulib.kyoto-u.ac.jp/>

採用案内や  
先輩の声(図書)など

図書系専門試験の過去問  
も掲載

日々の業務などが紹介  
されている

# ご清聴ありがとうございました！

## 皆さんと一緒に働ける日を楽しみにしています！



問い合わせ先

専門試験実施委員会委員長館京都大学附属図書館  
saiyo\_kk660kulib@mail2.adm.kyoto-u.ac.jp